



CAR SECURITY

BEDIENUNGSANLEITUNG

GLOBE 3100-SERIE

GLOBE 3900-SERIE

CAR SECURITY

Sehe geehrter Kunde,
wir beglückwünschen Sie zu Ihrer Wahl. Sie haben ein Produkt erworben, das nach den höchsten Standards der Automobilindustrie entwickelt und gefertigt wurde, um höchstmögliche Zuverlässigkeit zu gewährleisten. Es entspricht den aktuellen europäischen Vorschriften. Nach dem Einbau sollten Sie neben dieser Bedienungsanleitung auch zwei Handsender erhalten haben.

Diese Anleitung besteht aus 9 Kapiteln:

Seite	3	EINFÜHRUNG
	4	ZUSÄTZLICHER SCHUTZ
	5	KURZANLEITUNG
	7	BASIS FUNKTIONEN
	8	ERWEITERTE FUNKTIONEN
	10	ALARM SPEICHER
	11	NOTBEDIENUNG
	12	PERSÖNLICHER PIN-CODE
	13	WARTUNG UND FEHLERSUCHE

Wir empfehlen, diese Anleitung sorgfältig durchzulesen, um alle Möglichkeiten dieser Alarmanlage nutzen zu können. Bitte legen Sie diese Anleitung zur Anleitung des Fahrzeuges, damit sie immer griffbereit ist. Ihr Händler wird Ihnen bei Fragen zu dieser Alarmanlage gern weiterhelfen, wenn die Erläuterungen nicht ausreichend sein sollten.



1 - EINFÜHRUNG

Dieses Alarmsystem wird mit Handsendern bedient, die einen fälschungssicheren Wechselcode besitzen. Die Handsender haben eine Reichweite von ca. 5-10 Metern. Die Reichweite kann bei Einfluß von Störungen (Sendemasten, Flughäfen etc.) auch deutlich geringer sein.

Wenn sich das Alarmsystem mit den Handsendern (z.B. durch den Einfluß von Störungen) nicht betätigen läßt, bitte in geringer Entfernung zum Fahrzeug erneut versuchen. Wenn auch dann keine Funktion erfolgt, muß der handsender ggf. neu synchronisiert werden (siehe Kapitel 9.3 auf seite 13).

ACHTUNG: Wenn die Komfortschließung für die elektrischen Fensterheber oder das elektrische Schiebedach aktiviert ist, ist unbedingt darauf zu achten, daß keine Personen durch das Schließen verletzt werden können.

Fenster und Schiebedach nicht unbeaufsichtigt schließen lassen, VERLETZUNGSGEFAHR

Der Schutz Ihres Fahrzeug wird durch diese Merkmale erreicht:

ART.	WEGFAHRSPERRE (1 UNTERBRECHUNG)	ULTRASCHALL-INNENRAUM- ÜBERWACHUNG	TÜR-, KOFFERRAUMUND MOTORHAUBEN- ÜBERWACHUNG	NOTSTROM- VERSORGUNG
AK3198	•	•	•	•
AC3196	•		•	
AK3196	•		•	•
AK3193	•	•	•	
AK3191	•		•	
AC3186	•		•	
AC3136			•	
AC3176	•		•	
AC3126			•	

1.1 - Persönlicher PIN-Code

Jedes System der 3000 Serie verfügt über einen PIN-Code der es möglich macht macht das system im Notfall zu bedienen. Der PIN-Code wurde werkseitig auf 1111 programmiert. Wir empfehlen diesen PIN-Code durch einen Ihnen geläufigen PIN-Code zu ersetzen.

2 - ZUSÄTZLICHER SCHUTZ

Um Schutz und Komfort Ihres Fahrzeuges weiter zu erhöhen, können folgende Zusatzmodule an dieses Alarmsystem angeschlossen werden:

5452: Lagemelder

Löst bei Lageveränderungen durch Räderdiebstahl oder Abschleppen Alarm aus.

5462: Radar-Innenraumüberwachung

Löst bei Bewegung im Innenraum Alarm aus. Wird unsichtbar z.B. unter der Mittelkonsole verbaut. Überwachungsbereich bis zu 1,9 m Durchmesser. Auch für geöffnete Cabrios geeignet.

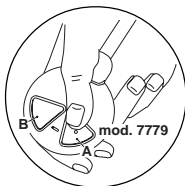
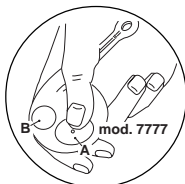
2980: Fensterheber-Modul

Für Fahrzeuge ohne Komfortschließung ab Werk. Automatisches Schließen der elektrischen Fensterheber mit dem Handsender. Für fast alle Fensterheber geeignet.

3 – KURZANLEITUNG

3.1 - Aktivierung

- Den Knopf A des Handsenders drücken, um die Türen zu schließen (wenn das Fahrzeug mit einer Zentralverriegelung ausgestattet ist).
- Die Blinker leuchten zweimal auf.
- Der Summer ertönt zweimal (sofern aktiviert, nicht für EU).
- Der Schutz des Fahrzeuges beginnt nach ca. 40 Sekunden.
- Die LED leuchtet 40 Sekunden dauerhaft auf und beginnt dann zu blinken.



FUNKTIONEN DES HANDSENDERS	TASTE A	TASTE B
Aktivieren	●	
Deaktivieren	●	
Sirene abschalten	●	
Panik-Alarm		●
Ultraschall-Abschaltung und falls angeschlossen, Zusatzsensor-Abschaltung		●

3.2 - Schutz des Fahrzeuges

Das Alarmsystem löst einen optischen und akustischen Alarm für 30 Sekunden aus, wenn die Motorhaube, der Kofferraum oder die Türen geöffnet werden. Alarmsysteme, die mit einer Innenraum-Überwachung ausgestattet sind, lösen zusätzlich bei Bewegung im Innenraum Alarm aus. nach dem Alarmzyklus bleibt das System aktiviert.

3.3 - Unterbrechung eines Alarms

Während eines Alarms können Blinker und Sirene abgeschaltet werden, indem der Knopf A auf dem Handsender einmal gedrückt wird. bei nochmaligem Drücken auf diesen Knopf wird das Alarmsystem deaktiviert und die Zentralverriegelung geöffnet.

3.4 - Deaktivierung

- Den Knopf A des Handsenders drücken, um die Türen zu öffnen.
- Die Blinker leuchten einmal auf.
- Der Summer ertönt einmal (sofern aktiviert, nicht für EU).
- Der Schutz des Fahrzeuges ist abgeschaltet.
- Die LED erlischt.

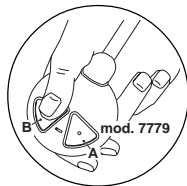
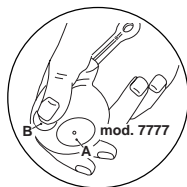
3.5 - Alarmspeicher / Handsender Batterie

Bei der Deaktivierung nach einem Alarm blinkt der Blinker viermal und der Summer ertönt viermal (sofern aktiviert). Auch eine fast leere Handsender-Batterie wird durch die Blinker angezeigt. Weitere Hinweise siehe Kapitel 6.

3.6 - Deaktivierung der Ultraschall-Innenraumüberwachung

Die Innenraumüberwachung kann deaktiviert werden, um die Fenster geöffnet lassen zu können oder eine Person oder ein Tier im Fahrzeug lassen zu können. Wir empfehlen aus Sicherheitsgründen, Fenster und Schiebedach immer zu schließen, wenn das Fahrzeug außerhalb der Sichtweite geparkt wird.

- 1) Aktivieren Sie das Alarmsystem durch Druck auf Taste A des Handsenders.
- 2) Drücken Sie Knopf B innerhalb von 40 Sekunden. Die Deaktivierung wird mit einem kurzen Piepton bestätigt.



3.7 - Panikalarm

Wird Knopf B des Handsenders mehr als 40 Sekunden nach der Aktivierung des Alarmsystems gedrückt, wird ein 10 Sekunden langer Alarm ausgelöst. Die Sirene und die Blinker werden aktiviert.

Dieser Alarm kann durch Druck auf einen Knopf des Handsenders abgeschaltet werden.

3.8 - Werkstatt Funktion

Die Werkstatt Funktion erlaubt Ihnen kurzzeitiges Abschalten der passiven Aktivierung und des Anti Hi-jack. So können Sie Ihr Fahrzeug z.B. zum Kundendienst bringen, ohne einen Handsender dort zu lassen.

ACHTUNG: Lassen Sie niemals einen Handsender im Fahrzeug zurück.

Gehen Sie wie folgt vor bevor Sie das Fahrzeug verlassen: Zündung einschalten, eine Türe öffnen und Taste A des Handsenders mindestens für 3 Sekunden drücken. Während dieser Zeit leuchtet die LED dauerhaft auf.

Durch einmaliges aufleuchten der Blinker wird bestätigt daß diese Funktion aktiviert ist.

Diese Funktion wird automatisch deaktiviert wenn Sie das Alarmsystem mit dem Handsender einmal aktiviert/deaktiviert haben..

4 - BASIS FUNKTIONEN

4.1 - Einführung

Der Installateur kann hier sehen welche Funktionen aktiviert sind. Die Programmierung der Werkseinstellung ist durch schwarze Kästchen angezeigt.

4.2 - Kontrolliertes Fensterschließen

Aktiviert Deaktiviert

Zum Aktivieren des Alarmsystems Taste A des Handsenders drücken und gedrückt halten. Die Fenster schließen sich (funktioniert nicht bei allen Fahrzeugen). Durch loslassen der Taste A werden die Fenster angehalten.

4.3 - Warnung bei offenen Türen/Hauben

Aktiviert Deaktiviert

Wenn beim Aktivieren des Alarmsystems Türen, Motorhaube oder Kofferraum geöffnet sind, wird dies durch 5 maliges aufleuchten der Blinker anstatt 2 maliges aufblinker angezeigt (bei aktiviertem Summer auch durch 5 maliges piepen). Wenn die Türen und Hauben innerhalb 40 Sekunden nach dem Aktivieren des Alarmsystems nicht geschlossen werden, sind diese Punkte solange nicht abgesichert, bis alles geschlossen ist.

4.4 - Blinkersteuerung bei aktivieren/deaktivieren

Aktiviert Deaktiviert

Das Aktivieren des Alarmsystems wird durch zweimal aufleuchten der Blinker und das Deaktivieren durch einmal aufleuchten der Blinker angezeigt. Wenn diese Funktion deaktiviert ist, blinken die Blinker nur bei einer Alarmauslösung.

4.5 - Selbstaktivierung Alarmsystem

Aktiviert Deaktiviert

Das Alarmsystem aktiviert sich 2 Minuten nachdem die Zündung ausgeschaltet worden ist und die letzte Türe zugemacht worden ist von selbst. Die Zentralverriegelung wird dabei nicht geschlossen. Wenn innerhalb der 2 Minuten die Zündung eingeschaltet wurde, wird das Alarmsystem nicht aktiviert.

4.6 - Selbstaktivierung Wegfahrsperre

Aktiviert Deaktiviert

Die Wegfahrsperre aktiviert sich 4 Minuten nachdem die Zündung ausgeschaltet worden ist von selbst. Die LED blinkt. Durch drücken der Taste A des Handsenders wird das System deaktiviert.

4.7 - Alarm bei Startversuch

Aktiviert Deaktiviert

Diese Funktion kann zuzüglich zu der Funktion "Selbstaktivierung Wegfahrsperre" aktiviert werden. 25 Sekunden nachdem die Zündung eingeschaltet worden ist, wird ein Alarm ausgelöst.

4.8 - Summer

Aktiviert Deaktiviert

Falls Aktiviert, piept der Summer synchron zu den Blinkern beim Aktivieren/Deaktivieren.

5 - ERWEITERTE FUNKTIONEN

5.1 - Reaktivierung der Wegfahrsperre

Aktiviert Deaktiviert

Die Wegfahrsperre aktiviert sich nach 255 Sekunden selbst, wenn nach dem Deaktivieren in dieser Zeit keine Zündung eingeschaltet worden ist.

5.2 - Reaktivierung des Alarmsystems

Aktiviert Deaktiviert

Die Wegfahrsperre und das Alarmsystem aktivieren sich nach 255 Sekunden selbst, wenn die Türen nicht geöffnet worden sind. Falls in dieser Zeit eine Türe geöffnet wurde, beginnen die 255 Sekunden wieder von vorne.

5.3 - ZV schließen bei Reaktivierung

Aktiviert Deaktiviert

Diese Funktion kann zusätzlich zur Funktion "Reaktivierung Alarmsystem" aktiviert werden.

ACHTUNG: Zündschlüssel nicht im Fahrzeug lassen.

5.4 - Automatisches verschließen der Türen

Aktiviert Deaktiviert

Die Zentralverriegelung verschließt sich entweder ab einer gewissen Geschwindigkeit oder 20 Sekunden nach Einschalten der Zündung. Beim Ausschalten der Zündung wird in beiden Fällen die Zentralverriegelung wieder geöffnet.

ACHTUNG: Diese Funktion darf nur bei Fahrzeugen aktiviert werden, die serienmäßig nach einem Unfall die Zentralverriegelung öffnen.

5.5 - Auswahlmodus für automatische ZV Schließung

Zeit km/h

Auswahl Zeit oder km/h "Automatisches verschließen der Türen".

5.6 - Automatischer Anti Hi-jack

Aktiviert Deaktiviert

Die Anti Hi-jack Funktion ist dauerhaft aktiviert. Um das Fahrzeug zu bewegen, müssen Sie innerhalb der ersten 10 Sekunden, nach Einschalten der Zündung, die ersten 2 Zahlen Ihres PIN-Codes an dem Taster des Emergency-Panels eingeben. Die Bestätigung wird durch ein langes Leuchten der LED angezeigt. Das Fahrzeug kann nun bis zum nächsten Zyklus (Zündung aus/ein) normal genutzt werden.

Wenn Sie nicht innerhalb 10 Sekunden nach einschalten der Zündung die ersten zwei Zahlen Ihres PIN-Codes eingegeben haben sollten, werden die Handsender von dem Alarmsystem nichtmehr angenommen. Nach 4 Minuten wird für 30 Sekunden Alarm ausgelöst. Nach ausschalten der Zündung hört der Alarm sofort auf und die Wegfahrsperre wird aktiviert. Durch eingeben Ihres gesamten PIN-Codes wird das Alarmsystem wieder deaktiviert. Das Alarmsystem kann auch innerhalb der 4 Minuten durch Eingabe des PIN-Codes deaktiviert werden.

5.7 - Einschaltbarer Anti Hi-jack

Aktiviert Deaktiviert

Der Fahrer kann bei eingeschalteter Zündung die Anti Hi-jack Funktion durch drücken der Taste B des Handsenders aktivieren. Durch sehr schnelles blinken der LED wird ein aktivieren angezeigt. Nachdem eine Türe geöffnet worden ist, werden die Handsender von dem Alarmsystem nichtmehr angenommen. Nach 4 Minuten wird für 30 Sekunden Alarm ausgelöst. Nach ausschalten der Zündung hört der Alarm sofort auf und die Wegfahrsperrung wird aktiviert. Durch eingeben Ihres PIN-Codes wird das Alarmsystem wieder deaktiviert. Das Alarmsystem kann auch innerhalb der 4 Minuten durch Eingabe des PIN-Codes deaktiviert werden.

Falls Sie den Anti Hi-jack aktiviert haben sollten (wir durch schnelles blinken der LED angezeigt) und eine Türe öffnen wollen, müssen Sie durch drücken der Taste B des Handsenders diese Funktion deaktivieren. Langes leuchten der LED bestätigt dieses. Es ist wird dieses gelöscht.

6 - ALARMSPEICHER

Bei der Deaktivierung nach einem Alarm blinkt der Blinker viermal und der Summer ertönt viermal (sofern aktiviert). Die Ursache des Alarms wird durch verschiedene Blink-Folgen der LED bis zum Einschalten der Zündung angezeigt. Siehe Tabelle.

LED SIGNAL	ALARM BESCHREIBUNG
1 x Blinken	Türen oder Kofferraum wurden geöffnet
2 x Blinken	Ultraschall-Innenraumüberwachung hat ausgelöst
3 x Blinken	Motorhaube wurde geöffnet
4 x Blinken	Startversuch (Zündung wurde eingeschaltet)
5 x Blinken	Geschwindigkeitssignaleingang / Zubehör hat ausgelöst
6 x Blinken	nicht benutzt
7 x Blinken	Handsender Batterie ist fast leer

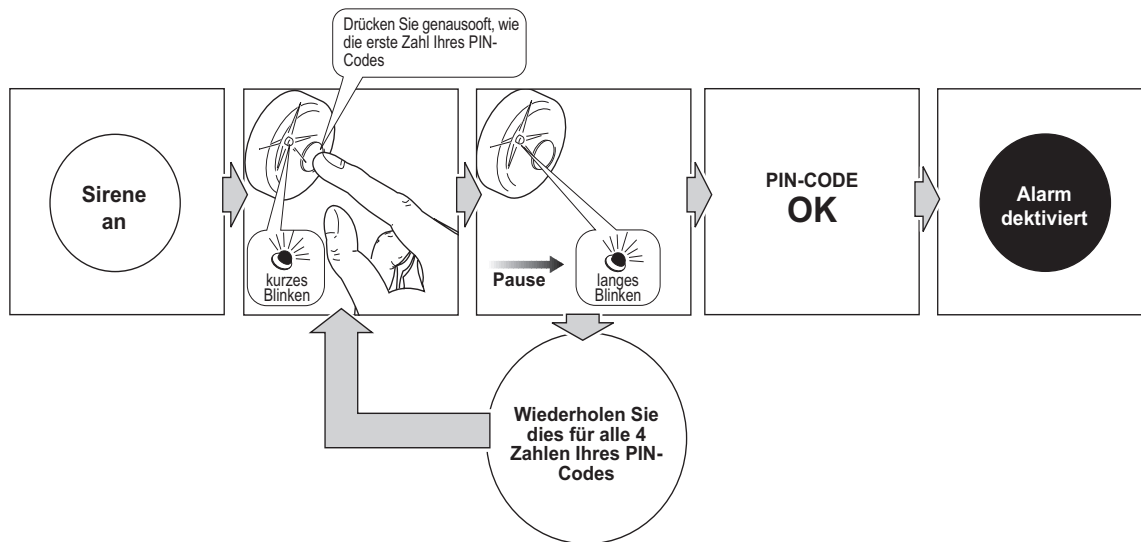
7 – NOTBEDIENUNG

Um das Alarmsystem ohne Handsender zu deaktivieren, gehen Sie wie folgt vor.

Drücken Sie die Taste des Emergency-Panels so oft, wie die erste Zahl Ihres PIN-Codes, kurz warten, die LED leuchtet kurz auf.

Gehen Sie mit den 3 folgenden Zahlen Ihres PIN-Codes genauso vor.

Ein kurzes blinken der LED zeigt die korrekte Zahl an, ein langes blinken zeigt die korrekte Eingabe des kompletten PIN-Codes an. Sobald die letzte Zahl eingegeben worden ist, deaktiviert sich das System.



8 - PERSÖNLICHER PIN-CODE

Das Alarmsystem wird werkseitig mit dem PIN-Code 1111 ausgeliefert, dieser sollte gegen einen anderen vierstelligen PIN-Code ersetzt werden. Die Zahl 0 wird nicht akzeptiert.

Programmieren des eigenen vierstelligen PIN-Codes.

Alarmsystem deaktivieren und den Anweisungen folgen.

- Eine Türe öffnen.
- Zündung einschalten.
- Gleichzeitig drücken der Taste des Emergency-Panels und der Taste A des Handsenders bis die Blinker aufleuchten. Danach können Sie Ihren neuen persönlichen PIN-Code eingeben.
- Drücken Sie die Taste des Emergency-Panels in der gleichen Anzahl in der gleichen Anzahl der ersten Zahl Ihres PIN-Codes. Warten Sie danach kurz auf die Bestätigung durch die LED. Jedes drücken der Taste wird durch ein kurzes blinken der LED angezeigt. Die eingegebene Zahl wird durch ein langes blinken der LED angezeigt. Wiederholen Sie diese Prozedur für die Eingabe der restlichen drei Zahlen.
- Zündung ausschalten nach Bestätigung der vierten Zahl des PIN-Codes.
- Wiederholen Sie Ihren neuen PIN-Code. Die Blinker und die LED des Emergency-Panels leuchten für 3 Sekunden auf, um die neue Programmierung zu bestätigen.

Durch Schließen der Türe, können Sie jederzeit die Programmierung verlassen und der alte PIN-Code wird beibehalten.

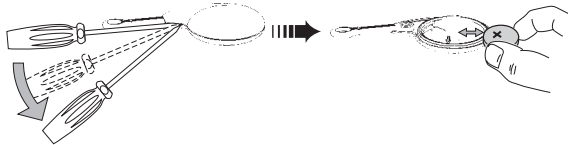
9 - WARTUNG UND FEHLERSUCHE

9.1 - Handsender betätigt das Alarmsystem nicht

Ingabe des PIN-Codes wie folgt:

Geben Sie mit der Taste des Emergency-Panels die erste zahl Ihres PIN-Codes ein. Jeder Tastendruck wird durch ein kurzes Blinken der LED angezeigt. Ein langes Blinken bestätigt die Eingabe der ersten Stelle Ihres PIN-Codes. Gehen Sie für die folgenden drei Zahlen genauso vor. Nach Eingabe des richtigen PIN-Codes, deaktiviert sich das Alarmsystem.

9.2 - Handsenderbatterie zu schwach



Wenn die Batterie eines Handsenders schwach wird, blinkt die LED des Handsenders beim Druck auf die Tasten unregelmäßig oder nur einmal anstatt regelmäßig zu blinken, bis der Knopf losgelassen wird. Dann bitte die Batterie rechtzeitig ersetzen:

1. Um die Batterie zu wechseln, Handsender-Gehäuse an der mit "OPEN" markierten Stelle aufhebeln.
2. Batterie wie abgebildet entfernen.
3. 10 Sekunden warten.
4. Neue Batterie auspacken. ACHTUNG: Nur an den Seiten, nicht oben und unten, anfassen.

5. Handsender-Gehäuse schließen, zweimal Knopf "A" drücken, um die Funktion zu prüfen.
6. Alte Batterien in Batterie-Sammelbox entsorgen.



9.3 - Handsender Fehlfunktion

(Re-Synchronisierung)

Wenn der Handsender mit neuer Batterie auch nahe am Fahrzeug nicht funktioniert, muß er re-synchronisiert werden:

- A) Beide Knöpfe des Handsenders drücken, bis die LED im Handsender nach ca. 13 Sekunden erlischt. Knöpfe loslassen. Die LED leuchtet permanent.
- B) Knopf "A" des Handsenders drücken, die LED blinkt.
- C) Knopf "A" drücken, um die Funktion zu prüfen.

9.4 - Handsender verloren

Das Alarmsystem läßt sich mit Hilfe der Notbedienung deaktivieren (siehe Kapitel 7 auf Seite 10-11).

9.5 - PIN-Code vergessen

Der PIN-Code ist besonders wichtig, da er den Zugriff auf die Programmierungs- und Notbedienung-Funktionen erlaubt. Mit der folgenden Prozedur, kann man einen vergessenen PIN-Code ersetzen.

1. Deaktivieren des Alarmsystems mit dem Handsender.
2. Öffnen einer Türe während des Programmiervorganges.
3. Drücken der Taste des Emergency-Panels und Einschalten der Zündung, bei gedrückt haltender Taste.
4. Taste "A" des Handsenders drücken, die Blinker leuchten als Bestätigung kurz auf.
5. Eingabe des neuen PIN-Codes:
 - Drücken Sie die Taste des Emergency-Panels in der gleichen Anzahl der ersten Zahl Ihres PIN-Codes. Warten Sie danach kurz auf die Bestätigung durch die LED. Jedes drücken der Taste wird durch ein kurzes blinken der LED angezeigt. Die eingegebene Zahl wird durch ein langes blinken der LED angezeigt. Wiederholen Sie diese Prozedur für die Eingabe der restlichen drei Zahlen.
 - Zündung ausschalten nach Bestätigung der vierten Zahl des PIN-Codes.
 - Wiederholen Sie Ihren neuen PIN-Code. Die Blinker und die LED des Emergency-Panels leuchten für 3 Sekunden auf, um die neue Programmierung zu bestätigen.

Durch Schließen der Türe, können Sie jederzeit die Programmierung verlassen und der alte PIN-Code wird beibehalten.

9.6 - Fehlersuche

Handsender betätigt das Alarmsystem nicht	
Lösung A:	Batterie leer (Kapitel 9.2 auf Seite 13).
Lösung B:	Re-Synchronisierung erforderlich (Kapitel 9.3 auf Seite 13).
Lösung C:	Alarmsystem mit der Notbedienungs-Funktion deaktivieren (Kapitel 7 auf Seite 11).
Alarmauslösung ohne erkennbaren Grund	
Wenn ein Alarm ausgelöst wurde, kann die Ursache mit dem LED-Alarmspeicher ersehen werden (Kapitel 6 auf Seite 10).	
Lösung A:	Wenn angezeigt wird, daß der Alarm durch die Ultraschall-Innenraum-Überwachung (2 x Blinken) oder ein Radarmodul (5 x xBlinken) ausgelöst wurde, prüfen ob alle Fenster, das Schiebedach und sonstige Lüftungsöffnungen verschlossen sind und daß sich keine Gegenstände im Fahrzeug bewegen können. Wenn weiterhin Fehlalarm auftritt, Händler kontaktieren.
Lösung B:	Wenn angezeigt wird, daß der Alarm durch Kontakte (Türen, Kofferraum oder Motorhaube) ausgelöst wurde, müssen evtl. die Schalter justiert werden. Händler kontaktieren.

GARANTIEBEDINGUNGEN

Die Gewährleistungsdauer für dieses Produkt beträgt 24 Monate ab Einbau durch die Werkstatt bzw. Verkauf an den Endverbraucher. Sie ist durch die Vorlage einer Rechnung nachzuweisen. Die Gewährleistung erlischt, wenn das Produkt falsch montiert oder angeschlossen wurde, es Zeichen von äußeren Beschädigungen hat oder andere nicht auf die Produktion zurückzuführende Ursachen vorliegen. Der Hersteller ist nicht haftbar für mittelbare oder unmittelbare Folgeschäden aufgrund eines Defektes. Bitte wenden Sie sich bei Fragen zur Gewährleistung an Ihren Händler. Er wird Ihnen gern weiterhelfen.

COBRA HOTLINE

Wir haben zur Unterstützung Ihres Händlers eine Hotline eingerichtet. Bei Fragen zur Erweiterung dieses Alarmsystems, zur Bestellung von Ersatzteilen und bei technischen Problemen helfen wir gern weiter.

Wenn Sie Fragen haben, wenden Sie sich einfach an Ihren Händler. Er berät Sie und hilft Ihnen gern weiter. Cobra verfügt über ein weltweites Service- und Distributionsnetz. Dadurch können wir Ihnen auch helfen, wenn Sie sich nicht in Ihrem Heimatland aufhalten.

CE DECLARATION OF CONFORMITY

We **DELTA ELETTRONICA S.p.A**
 registered office at
 via Astico 41
 I - 21100 VARESE

declare that

- transmitter **7777**, short range device using ISM-frequencies
- transmitter **7727/7726**, short range device using ISM frequencies

satisfies the basic requirements of Electromagnetic Compatibility of the below indicated Directive:


89/336/EEC of 3 May 1989 with subsequent modifications (Directive 92/31/EEC of April 28, 1992 and Directive 93/68/EEC of July 22, 1993)

as having been designed in conformity with the requirements of the following Reference Standards:

EN 300 220 - 1, November 1997
Draft prETS 300 683, November 1995

as stated in the following EC type examination certificates:

CE - 0188 **B122897H of 12.07.96 (type 7726 and 7727)**
B130418I of 10.01.97 (type 7777)



IBPT	Belgium	RTT/D/X1377
NTAD	Denmark	ALR 96130
TAC	Finland	FI96080133
DGPT	France	97 0039 PPL 0
BZT	Germany	G130417J
HDTP	Holland	NL 96120670
DTEC	Ireland	-
MPT	Italy	DGPGF/4/2/03/338553/FO/
NTRA	Norway	NO96000844-R
ICP	Portugal	ICP-003TC-97
DGT	Spain	06-99-0416
PTS	Sweden	Ue 960214
BAKOM	Switzerland	BAKOM 96.1116.K.P
R.A.	U.K.	12522
APT	Greece	pending

DIE TABELLE IST FÜR HANDSENDER MIT SENDEFREQUENZ 433.92 MHZ

Der Hersteller lehnt die Haftung für Schäden an Personen sowie Bauteilen des Fahrzeugs ab, die durch falschen Einbau verursacht wurden.

Der Einbau dieser Alarmanlage trägt dazu bei, den Diebstahl eines Fahrzeuges oder seines Inhaltes zu verhindern.

DELTA ELETTRONICA s.p.a.
via Astico 41 - 21100 VARESE - ITALY

www.cobra.it